

Giulianova- Nuova ordinanza del sindaco. Scuole chiuse anche domani.

Il sindaco Francesco Mastromauro ha firmato una nuova ordinanza di chiusura per domani, 18 gennaio, delle scuole di ogni ordine e grado con sospensione dell'attività didattica e amministrativa. La decisione è stata presa in relazione alle comunicazioni meteo pervenute che segnalano brusco peggioramento delle condizioni climatiche a partire dalle ore serali di oggi e per le successive 24 ore. Il sindaco ha anche tenuto conto delle difficoltà che incontrano gli alunni delle località dell'immediato retroterra nelle quali si sono avute precipitazioni nevose particolarmente intense.



Giulianova. MAS: conferenza del prof. Renato Barilli

Il **Museo d'Arte dello Splendore** di Giulianova ospiterà sabato 21 gennaio alle 17 e 30 una conferenza del prof. Renato Barilli <http://www.renatobarilli.it> che tratterà i confini di quella che comunemente viene definita arte contemporanea distinguendola da ciò che invece nei comuni manuali è denominata arte moderna. Particolare attenzione sarà dato al



rapporto tra arte e tecnologia.

Barilli, professore emerito all'Università di Bologna, ha dedicato le sue ricerche al tema della ricezione dell'opera d'arte, studiando le nuove dinamiche di fruizione già evidenziate da M. McLuhan.

Intensa anche la sua attività di curatore di mostre. Tantissime le sue pubblicazioni tra le quali ricordiamo: *Tra presenza e assenza* (1974); *Il ciclo del postmoderno* (1987); *Corso di estetica* (1989); *La neoavanguardia italiana* (1995); *Impressionismi in europa* (2001); *Maniera moderna e manierismo* (2004); *Prima e dopo il Duemila. La ricerca artistica 1970-2005* (2006); *Storia dell'arte contemporanea in italia. Da Canova alle ultime tendenze 1789-2006* (2007); *Autoritratto a stampa e La narrativa europea in età moderna*, entrambi del 2010; *Tutto sul postmoderno* (2013); *La narrativa dei "capitani coraggiosi"* (2016).

Barilli è universalmente ritenuto tra i più autorevoli studiosi e critici dell'arte contemporanea.

INFO

<http://www.renatobarilli.it/>

PICCOLA OPERA CRISTINA
MAS MUSEO D'ARTE DELLO SPLENDORE
Comune di Giulianova

Renato Barilli

Il pendolo dell'arte
Dal passato al futuro

Sabato 21 gennaio 2017 - ore 17.30

Museo d'Arte dello Splendore
Viale dello Splendore, 112 - Giulianova Alta (TE)

D'Artigian

Giulianova. Causa avverse condizioni climatiche il sindaco ordina per domani la chiusura delle scuole. Attivato anche il COC.

A seguito delle avverse condizioni climatiche, acuitesi nel corso della giornata odierna con precipitazioni nevose previste anche per le prossime 24 ore, il sindaco Francesco Mastromauro ha deciso di attivare il COC, Centro Operativo Comunale, disponendo altresì con ordinanza la chiusura per domani, 17 gennaio, delle scuole di ogni ordine e grado con



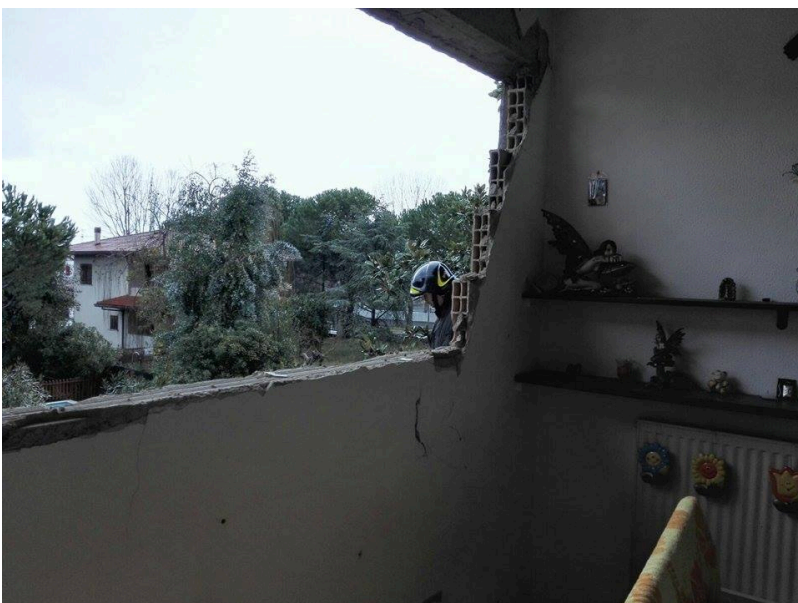
sospensione dell'attività didattica e amministrativa.

Maltempo. Teramo e provincia: giornata impegnativa per i Vigili del Fuoco. Foto

La giornata di oggi è stata particolarmente impegnativa per il Comando Provinciale dei vigili del fuoco di Teramo. Infatti, a causa del maltempo e delle abbondanti nevicate che hanno interessato varie zone della provincia teramana, fino alle 21 di stasera sono stati effettuati oltre 20 interventi di soccorso. Gli interventi effettuati hanno riguardato il recupero di mezzi bloccati sulla sede stradale, la rimozione di alberi caduti, il taglio di rami pericolanti, l'incendio di camini ed altri di diversa tipologia. In particolare si evidenzia che a Giulianova, in frazione case di Trento, si è verificato l'incendio di un capannone adibito a fienile e attrezzi agricoli, vedi foto:



A Martinsicuro, in via Lombardi, è avvenuta un'esplosione all'interno di un locale di un edificio di civile abitazione, che ha provocato il crollo di una parete di tamponamento, vedi foto:



Inoltre, stasera, intorno a 19:00, una squadra del distaccamento di Roseto è intervenuta nel comune di Castiglione Messer Raimondo a seguito della rottura di una tubazione di gas collegata ad un serbatoio di GPL per uso domestico, provocata da un mezzo spazzaneve in manovra.

AbruzzoMeteo: Intensa ondata di maltempo sulla nostra Regione con neve copiosa a quote collinari

La nostra Penisola è interessata dalla presenza di una vasta circolazione depressionaria posizionata sul medio-basso Tirreno, alimentata da aria fredda di origine artica che favorisce condizioni di marcato maltempo sulla nostra Regione dove, in queste ultime ore, sono in atto precipitazioni diffuse e persistenti, nevose a quote collinari con sconfinamenti fin verso le località di pianura.



Pioggie

diffuse e persistenti lungo la fascia costiera, con episodi di pioggia mista a neve o neve ma su tutto l'asse pedecollinare che si affaccia sul versante adriatico, sono in atto copiose nevicate con accumuli davvero rilevanti. Nelle prossime ore il maltempo continuerà ad interessare la nostra Regione con precipitazioni intense e persistenti, specie sul settore centro-orientale, in maniera marginale il settore occidentale, con piogge diffuse lungo la fascia costiera e nevicate al disopra dei 100-200 metri nel teramano-pescaresc, intorno ai 200-300 metri nel chietino ma le nevicate potranno estendersi anche verso le aree pianeggianti e costiere, anche se sarà occasionalmente mista a pioggia. Tra martedì e mercoledì è previsto un lieve aumento delle temperature con probabile aumento della quota neve ma una nuova diminuzione è prevista da mercoledì sera e nella giornata di giovedì, con nuovo probabile abbassamento della quota neve. Piogge diffuse, localmente intense e persistenti lungo la fascia costiera con occasionali episodi nevosi di sconfinamento in caso di precipitazioni intense, possibili lungo il settore costiero pescarese e teramano. L'ondata di maltempo continuerà ad interessarci almeno fino alla

giornata di giovedì. L3

Sulla nostra Regione si prevedono condizioni generali di maltempo, specie sul settore orientale e costiero con precipitazioni diffuse, localmente intense e persistenti, nevose al disopra dei 100-200 metri nel pescarese e nel teramano, oltre i 200-300 metri nel chietino ma con probabili sconfinamenti fin verso le zone di pianura, con accumuli notevoli soprattutto sulle zone collinari, in particolar modo a quote superiori ai 500 metri. Si tratterà di neve particolarmente pesante in grado di creare danni e disagi, frequenti rotture di rami altamente probabili in queste situazioni. Piogge diffuse, localmente intense e persistenti lungo la fascia costiera ma non si escludono sconfinamenti nevosi in caso di precipitazioni particolarmente intense.

Precipitazioni meno intense ma a prevalente carattere nevoso nell'aquilano, precipitazioni moderate sulla Valle Peligna. Maltempo che continuerà ad interessare la nostra Regione anche nei prossimi giorni.

Temperature: Generalmente stazionarie ma al disotto delle medie stagionali.

Venti: Moderati dai quadranti settentrionali con rinforzi lungo la fascia costiera.

Mare: Agitato o molto agitato con mareggiate, attenzione.

[1]

Maltempo. Tornano gelo e neve: Comuni senza elettricità. Mazzocca: “Enel ripetutamente sollecitata”

L'ennesima forte ondata di maltempo che sta interessando il Centro/Sud Italia a partire dalla notte scorsa sta causando numerose interruzioni dell'erogazione di energia elettrica su buona parte del territorio regionale tra le province di Pescara,



Chieti e Teramo.

Nonostante lo strenuo impegno dei tecnici di 'Enel Distribuzione', la cui sottostima in tali frangenti appare oltremodo evidente ed al quale va tutto il nostro sincero e sentito ringraziamento per la massima sensibilità ciclicamente dimostrata e per lo straordinario impegno profuso, **abbiamo ripetutamente sollecitato Enel affinché si conoscano tempestivamente le tempistiche di ripristino delle utenze per permettere al sistema regionale di Protezione Civile di programmare le attività di soccorso alla popolazione.** Tali interventi possono contemplare oltre che l'impiego di alcuni gruppi elettrogeni della Colonna Mobile, anche l'eventuale delocalizzazione dei cittadini in strutture raggiunte da servizi essenziali.

A detta di Enel, le condizioni critiche della viabilità non consentirebbero né l'effettuazione dei necessari interventi di ripristino, né le attività di installazione di gruppi elettrogeni. Premettendo che, allo stato attuale, le località interessate - soprattutto quelle in provincia di Chieti - non risultano affatto irraggiungibili, anche ipotizzando tanto inverosimili quanto non auspicabili difficoltà di interlocuzione con soggetti terzi (ad esempio, Terna per l'alta tensione), **è gravissimo che, al momento, per la stragrande maggioranza delle circa 90mila utenze 'disalimentate' non ci sia la benché minima previsione sui tempi necessari non solo per il ripristino dei guasti ma anche per la semplice installazione di gruppi elettrogeni per l'emergenza.**

Al momento, in **provincia di Chieti si contano circa 70.000** utenze disalimentate, di cui circa 40.000 dovute a guasti che stanno interessando la rete di Alta Tensione servente le cabine primarie di Atessa, Gissi, Casoli e Lama dei Peligni. Le condizioni più critiche riguardano i comuni del Frentano e dell'alto Sangro. In **provincia di Teramo le interruzioni riguardano circa 8.500** clienti, anche se sarebbero in corso attività di riparazione che interessano circa 3.000 clienti per i quali Enel prevede di ripristinare il servizio in serata. In **provincia di Pescara, infine, le utenze disalimentate sono circa 11.000.**

Purtroppo proviamo una fortissima sensazione di 'deja vù', una spiacevole reviviscenza di alcuni momenti vissuti nel marzo del 2015, allorché nei tre giorni di piena emergenza meteo, furono 120mila le utenze Enel, dislocate in oltre 200 comuni abruzzesi, che subirono interruzioni dell'erogazione di energia elettrica anche per più di 24 ore (nel 30% dei casi l'interruzione del servizio perdurò per diversi giorni). In detta situazione, oltre al massimo disservizio riscontrato, Enel si trovò costretta ad indennizzare i 120mila clienti abruzzesi per un importo complessivo pari a 26 milioni di euro. **Enel deve mantenere gli impegni allora assunti: mettere mano seriamente agli interventi di manutenzione straordinaria della rete infrastrutturale elettrica regionale,** operazione ormai irrimandabile e che sta concausando l'ennesima emergenza gravante sulla comunità abruzzese. L'istituzione regionale, anche e soprattutto in questa occasione, non si tirerà indietro nel difendere in ogni sede i diritti degli abruzzesi.

Giulianova. Maltempo: il Comune di Giulianova allerta tutti i suoi collaboratori.

In relazione alle previsioni che indicano precipitazioni nevose a bassa quota, il Sindaco Francesco Mastromauro ha messo in allerta tutti i suoi collaboratori: assessori, dirigenti, funzionari, dipendenti comunali, polizia municipale, Giulianova Patrimonio affinché siano pronti ad intervenire in caso di necessità. Intanto venerdì scorso sono state pulite le caditoie nelle zone soggette ad allagamento (viale Orsini nei pressi di asso di picche, sottopasso via Lepanto, via Mantova ed altre ancora) da una ditta appositamente incaricata e dalla Giulianova Patrimonio. In caso di neve è disponibile, in quanto preventivamente acquisto, un congruo quantitativo di sale.



Giulianova. La “nostra” Debora Sbei diventa donatrice di sangue. Video e foto.

Giulianova, sabato 14 gennaio 2017. Presso l'ospedale civile “Maria S.S. dello Splendore”, al 4° piano del padiglione ovest, la pluricampionessa mondiale di pattinaggio artistico a rotelle, Debora Sbei, ha donato per la prima volta il sangue, associandosi di fatto alla locale e storica sezione della “Fidas-Cuore” di Giulianova con grande soddisfazione di tutto il direttivo (in foto).

[VIDEO INTERVISTA](#)

Ci auguriamo che Debora Sbei diventi testimonial della raccolta sangue per la Fidas nazionale, del resto chi meglio di Lei può trasmettere il valore della donazione tra i giovani! Sono sicuro che i vertici Fidas, spinti dal gruppo locale, saranno in grado di cogliere il senso più alto del gesto di questa ragazza che, nonostante abbia familiari donatori, si è presentata volontariamente a donare il sangue, segno evidente che possiamo ancora riporre fiducia in tantissimi giovani donatori e volontari per il bene comune. Brava Debora Sbei per il tuo senso civico.



La redazione de giulianovanews.it

[ALBUM FOTO](#)

AbruzzoMeteo: Attesa intensa fase di maltempo con precipitazioni diffuse e neve a bassa quota

Sulla nostra Penisola la pressione è in diminuzione a causa dell'arrivo di masse d'aria fredda provenienti dall'Europa centro-settentrionale, che daranno luogo alla formazione e all'approfondimento di una vasta circolazione depressionaria sul Tirreno centro-meridionale, a cui sarà associata un'intensa fase di maltempo che interesserà anche la nostra Regione a partire dalle prossime ore, in particolar modo dal pomeriggio-sera e nel corso delle 72 ore successive: si prevedono precipitazioni in intensificazione, nevose intorno ai 200-300 metri nel teramano-pescarese e intorno ai 300-400 metri nel chietino, tuttavia con le forti precipitazioni



previste, non si escludono sconfinamenti verso le aree pianeggianti, specie nel teramano-pescarese. I fenomeni saranno intensi e persistenti, piogge diffuse interesseranno la fascia costiera ma occasionalmente la neve potrebbe scendere fino in pianura, mentre copiose nevicate interesseranno tutto l'asse collinare e pedemontano che si affaccia sul versante adriatico, con accumuli rilevanti al disopra dei 500-700 metri. Previsti inoltre forti venti di bora con mareggiate lungo le coste, e possibilità di temporali, localmente di forte intensità con fenomeni che interesseranno anche il settore occidentale ma risulteranno più frequenti ed intensi sul settore orientale della nostra Regione. Tra martedì e mercoledì sembra probabile un lieve aumento delle temperature ma permarranno condizioni di maltempo con piogge diffuse lungo le coste e copiose nevicate al disopra dei 300-500 metri, e il maltempo continuerà ad interessare la nostra regione almeno fino alla giornata di venerdì, con precipitazioni praticamente ininterrotte, localmente intense sul settore orientale e costiero con rischio molto elevato di frane e allagamenti, mentre copiose nevicate continueranno ad interessare le zone alto collinari, pedemontane e montuose che si affacciano sul versante orientale. L3

Sulla nostra Regione si prevedono condizioni iniziali di cielo nuvoloso o molto nuvoloso ma la tendenza è verso un ulteriore aumento della nuvolosità nel corso della giornata, in particolar modo nel pomeriggio-sera, quando sono attese precipitazioni in intensificazione, a partire dal teramano, in estensione verso le restanti zone con nevicate sul settore occidentale e sulle zone collinari del versante orientale, intorno ai 200-300 metri nel teramano-pescarese, oltre i 300-400 metri nel chietino, tuttavia non si escludono sconfinamenti delle nevicate fin verso la bassa collina o in pianura, specie nel teramano e nel pescarese, soprattutto durante i fenomeni più intensi, attesi anche nella giornata di lunedì. Si tratterà di una intensa fase di maltempo che, probabilmente, continuerà ad interessare la nostra Regione almeno fino alla giornata di venerdì con precipitazioni diffuse, localmente intense e persistenti. Previste abbondanti nevicate su tutto l'asse collinare orientale, sulle zone montuose e sulle zone pedemontane che si affacciano sul versante adriatico con accumuli rilevanti al disopra

dei 500-700 metri.

Temperature: Generalmente stazionarie con tendenza a graduale diminuzione.

Venti: Deboli dai quadranti nord-orientali in rinforzo nelle prossime ore.

Mare: Generalmente mosso con moto ondososo in ulteriore aumento. Previste mareggiate attenzione.

[1]

AbruzzoMeteo: Nubi al mattino, poi migliora. Intensa ondata di maltempo a partire da domenica

La nostra Penisola risulta ancora marginalmente interessata dal passaggio di un veloce sistema nuvoloso che, nella giornata di ieri, ha favorito forti venti e un deciso peggioramento delle condizioni atmosferiche anche sulla nostra Regione. Nelle prossime ore la cosiddetta "coda" di questa perturbazione attraverserà le regioni adriatiche, favorendo annuvolamenti e residue precipitazioni, specie

sul settore orientale e costiero al mattino, mentre nel corso della



giornata assisteremo ad un graduale ma temporaneo miglioramento delle condizioni atmosferiche, in attesa di un nuovo deciso peggioramento che si manifesterà soprattutto dalla giornata di domenica, a causa dell'arrivo di masse d'aria fredda provenienti dall'Europa centro-settentrionale, che favoriranno la formazione e l'approfondimento di un minimo depressionario sul Tirreno centro-meridionale a cui sarà associata un'intensa fase di maltempo anche per la nostra Regione. Il vortice depressionario sarà alimentato da aria fredda che darà luogo ad una nuova diminuzione delle temperature e precipitazioni nevose fino a quote collinari, in particolar modo sul settore centro-orientale della nostra Regione

dove, dalla tarda mattinata di domenica, inizierà ad aumentare la nuvolosità con precipitazioni in progressiva intensificazione. Piogge diffuse lungo la fascia costiera e nevicate che, date le basse temperature previste, torneranno ad interessare le località montuose e collinari, intorno ai 300-400 metri ma localmente anche a quote più basse, specie nel teramano e nel pescarese dove, in caso di precipitazioni intense, la neve potrà scendere fin verso la bassa collina ed interessare, localmente, anche le aree pianeggianti. Previsti accumuli rilevanti sulle zone montuose, sulle zone pedemontane e alto-collinari che si affacciano sul versante adriatico in quanto il maltempo proseguirà anche nei giorni successivi con elevata probabilità di precipitazioni intense e persistenti almeno fino a metà della prossima settimana. L3

Sulla nostra Regione si prevedono condizioni iniziali di cielo poco nuvoloso con nuvolosità in aumento sul settore orientale e costiero in mattinata, dove non si escludono precipitazioni, nevose anche a quote collinari, in miglioramento tra la tarda mattinata e il pomeriggio. Poco nuvoloso sul settore occidentale con gelate diffuse al mattino, mentre la tendenza è verso un nuovo deciso peggioramento delle condizioni atmosferiche nel corso della giornata di domenica, in particolar modo dal pomeriggio-sera con nuvolosità e precipitazioni in intensificazione, specie sul settore orientale.

Temperature: In diminuzione rispetto alla giornata di ieri.

Venti: Deboli dai quadranti settentrionali con possibili rinforzi al mattino lungo il settore orientale.

Mare: Generalmente mosso.