

# FORZA ITALIA ABRUZZO PLAUDE ALL'ELEZIONE DI ANTONIO TAJANI A PRESIDENTE DEL PARLAMENTO EUROPEO

«Antonio Tajani presidente del Parlamento Europeo è motivo di orgoglio e di soddisfazione per noi abruzzesi», afferma il coordinatore regionale di FORZA ITALIA **Nazario Pagano**.



Forza Italia Giulianova

«Al di là dell'amicizia e della stima che mi legano all'uomo Tajani - prosegue Pagano - non posso che compiacermi politicamente dell'alto incarico, non solo per la comune appartenenza a Forza Italia ma anche e soprattutto perché l'attuale presidente è un sincero amico dell'Abruzzo. Ha infatti sempre seguito con particolare attenzione le problematiche del territorio, impegnandosi anche in prima persona, con la presenza autorevole del suo ruolo in diversi appuntamenti sul territorio e nelle sedi comunitarie».

Pagano aggiunge che «a Tajani tutte le formazioni politiche riconoscono equilibrio, pacatezza e serietà. Con l'assunzione alla più alta carica del Parlamento Europeo sono certo che sarà per l'Abruzzo un sicuro punto di riferimento a Bruxelles. Con lui potremo interfacciarci sapendo di avere come referente un politico competente e disponibile».

«A nome mio e di Forza Italia Abruzzo auguro a Tajani - conclude Pagano - di raccogliere i migliori successi, sapendo sin d'ora che dovrà da subito affrontare emergenze pressanti e le molte incognite del presente. La sua esperienza e le sue capacità sapranno guidare al meglio il Parlamento».

---

## **Teramo. GLI AUTOBUS E IL DEPOSITO DI TUA SPA DI TERAMO E BISENTI A DISPOSIZIONE DELLE POPOLAZIONI COLPITE DAL SISMA. INZIATIVA DI QUESTA NOTTE ANCHE A LANCIANO**

Tua Spa, alla luce della scossa sismica che ha interessato anche la regione Abruzzo, ha stabilito di mettere a disposizione la zona del proprio deposito autobus di Teramo e diversi mezzi per consentire alla popolazione che lo desiderasse, o ne avesse oggettiva necessità, di trascorrere questa notte sugli autobus della società di trasporto abruzzese.



Il deposito teramano di Tua Spa è situato in zona Cona. Proprio per consentire l'afflusso più comodo verso l'impianto, la società ha istituito delle navette fino alle ore 22:00 da piazza San Francesco di Teramo.

Iniziativa analoga anche in provincia di Teramo, precisamente a Bisenti, dove sono già pronti 5 autobus della Tua Spa a disposizione della popolazione per trascorrere questa notte.

Inoltre, Tua Spa ha fatto manifestato a tutti gli enti preposti all'emergenza la propria piena disponibilità per qualunque necessità in fatto di trasporti nelle zone colpite dal sisma.

A Lanciano, invece, nel deposito autobus della zona industriale, sono stati ricoverati alcuni mezzi dell'Esercito Italiano intervenuto nella gestione dell'emergenza in Abruzzo.

## Teramo e provincia. 18 gennaio aggiornamento ore 20. Almeno diciotto Comuni hanno frazioni isolate

#emergenzabruzzo #emergenzasisma

Le situazioni critiche stanno volgendo al drammatico con segnalazioni di crolli e un decesso a Castel Castagna, un anziano cui sarebbe crollato il tetto della casa. Ci sono problemi di comunicazione con i mezzi e gli uomini sulle strade, molte aree e persone non risultano raggiungibili e questo rende tutto più difficile.



Da questa notte arrivano nuovi mezzi: 4 turbine e 6 pale che si aggiungono a quelle già in uso (4 turbine e 3 pale) e ai mezzi delle ditte private (circa 120); ci sono 60 militari dell'Esercito che stanno collaborando per le opere di soccorso e per liberare le strade nei Comuni ancora isolati; oggi liberata la 553 verso l'ospedale di Atri, in queste ore si sta lavorando con la turbina per riparare la 365.

Da stanotte frese e pale sono destinate verso i Comuni le cui frazioni sono isolate in alcuni casi completamente: Isola del Gran Sasso, Castelli, Rocca santa Maria, Cortino; Cellino, Cermignano, Crognaleto, Bisenti, Castiglione, Montefino, Arsita, Roseto (cologna paese); Pietracamela (albergo isolato); Atri; Castilenti; Castel Castagna. Anche nel comune di Teramo ci sono frazioni isolate dalla neve e dalla mancanza di luce.

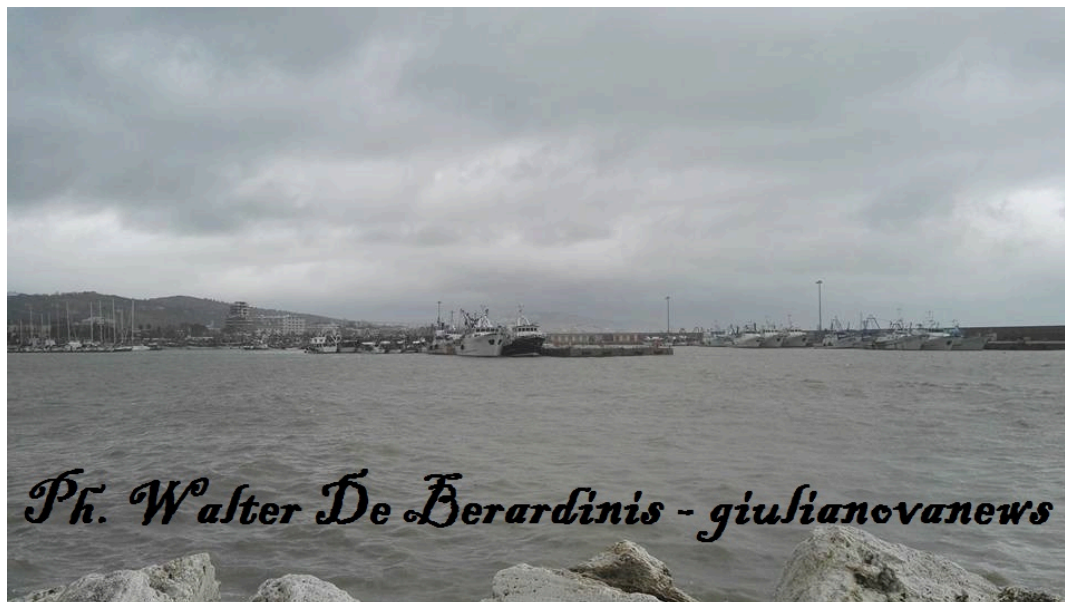
Sono state prese in carico centinaia di segnalazioni tutte uguali: famiglie, anziani, bambini, isolati senza luce da tre giorni e da qualche ora senza acqua: la Provincia è intervenuta in decine di casi per scortare e aprire varchi per i mezzi di soccorso e vista la carenza di mezzi ha deciso di affittare una turbina e una fresa che domani arriverà da Bolzano.

Teramo 18 gennaio 2017

---

## **Gravi disservizi Enel e Terna in Abruzzo: interrogazione del Deputato SI Melilla al Ministro delle Infrastrutture**

**Nel 2015 Enel e Terna si erano impegnate a realizzare ingenti  
investimenti per migliorare le infrastrutture**



Al Ministro delle Infrastrutture:

Per sapere - premesso che: Dal 5 gennaio ad oggi, cioè da 13 giorni ormai ininterrottamente, l'Abruzzo è la regione con la situazione più critica a livello nazionale per problemi causati dal maltempo e dalle abbondanti nevicate, con ingentissimi danni e disagi per la popolazione e l'economia abruzzese. La rete infrastrutturale per l'approvvigionamento dell'energia elettrica sconta ritardi annosi nella manutenzione ordinaria e straordinaria: l'Enel nel 2015 dopo l'ultima emergenza nevosa in Abruzzo si era impegnata a realizzare ingenti investimenti per migliorare le sue infrastrutture, ma a quegli impegni pubblici non sono seguite le realizzazioni concrete. Va anche detto che la maggioranza delle 300 mila utenze disalimentate a causa di problemi d'interruzione dell'alta tensione, della caduta dei tralicci e dei guasti alle cabine, sono di competenza di Terna, che è apparsa del tutto incapace di fronteggiare l'ennesima, ma prevista emergenza. L'Abruzzo sconta anche un grave dissesto idrogeologico, per cui sempre dal marzo 2015 si contano 1.200 frane di una certa entità che non rendono sicuro l'interramento dei cavi. Una soluzione potrebbe essere rafforzare i cavi aerei con tecnologie che Terna non utilizza perché costosi. Ad oggi il risultato generato da quando l'Enel è stata "spacchettata" dal Governo Berlusconi, è la massimizzazione dei profitti e l'esaurirsi del vincolo sociale di una missione fondamentale per la qualità della vita dei cittadini e dell'economia.

-: Se non intenda intervenire per verificare le gravi responsabilità che tali disservizi hanno prodotto e assicurare che l'Enel e Terna corrispondano agli impegni di miglioramento delle loro infrastrutture e dei conseguenti servizi erogati in Abruzzo.

---



# Abruzzo. Emergenza maltempo: ore 16,30, il quadro generale del ripristino energia elettrica.

Ore 16,30, abbiamo ricevuto da Enel il quadro complessivo della situazione della rete di distribuzione elettrica distinto per Comune. Fonte Assessore regionale Mario Mazzocca.

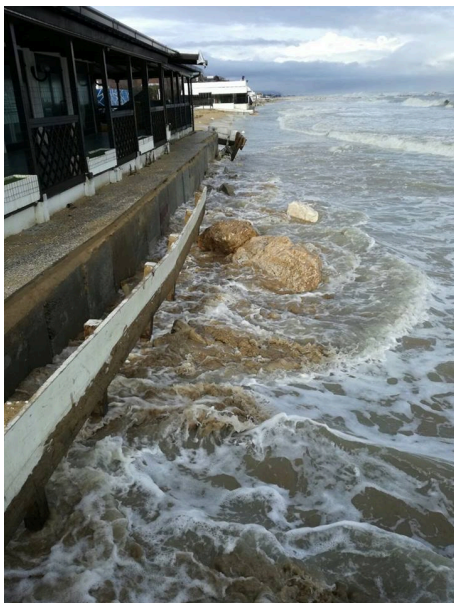
Chieti		Pescara		Teramo	
N	Provincia	Comune	Nome Comune	Clienti bi Fuori Servizio ore 14 del 18 gen 17	Disallimentati entro 24h
1	069 - Chieti	069003 - Atri	Atri	335	41
2	069 - Chieti	069004 - Anelli	Anelli	621	17
3	069 - Chieti	069005 - Atesa	Atesa	127	16
4	069 - Chieti	069008 - Bucchianico	Bucchianico	967	0
5	069 - Chieti	069010 - Casasa Sannita	Casasa Sannita	809	109
6	069 - Chieti	069013 - Casacanditella	Casacanditella	799	0
7	069 - Chieti	069014 - Casalanguida	Casalanguida	39	5
8	069 - Chieti	069015 - Casalbordino	Casalbordino	222	27
9	069 - Chieti	069016 - Casalcontrada	Casalcontrada	66	8
10	069 - Chieti	069017 - Casoli	Casoli	31	4
11	069 - Chieti	069018 - Castel Frentano	Castel Frentano	29	4
12	069 - Chieti	069022 - Chieti	Chieti	1829	238
13	069 - Chieti	069027 - Crecchio	Crecchio	1581	195
14	069 - Chieti	069028 - Cupello	Cupello	47	6
15	069 - Chieti	069030 - Fara Filiorum Petri	Fara Filiorum Petri	1123	138
16	069 - Chieti	069032 - Filetto	Filetto	604	74
17	069 - Chieti	069035 - Francavilla al Mare	Francavilla al Mare	515	63
18	069 - Chieti	069037 - Frisa	Frisa	238	29
19	069 - Chieti	069038 - Furi	Furi	19	2
20	069 - Chieti	069042 - Giuliano Teatino	Giuliano Teatino	709	87
21	069 - Chieti	069043 - Guardagnole	Guardagnole	798	98
22	069 - Chieti	069044 - Lanciano	Lanciano	612	75
23	069 - Chieti	069050 - Miglianico	Miglianico	844	104
24	069 - Chieti	069055 - Montedorsico	Montedorsico	40	5
25	069 - Chieti	069057 - Onagna	Onagna	568	73
26	069 - Chieti	069061 - Palmoli	Palmoli	11	1
27	069 - Chieti	069067 - Poggiofiorito	Poggiofiorito	640	79
28	069 - Chieti	069068 - Polunzi	Polunzi	73	9
29	069 - Chieti	069069 - Pretoro	Pretoro	845	113
30	069 - Chieti	069071 - Rapino	Rapino	603	74
31	069 - Chieti	069072 - Ripa Teatina	Ripa Teatina	1305	161
32	069 - Chieti	069073 - Roccamontelupano	Roccamontelupano	147	18
33	069 - Chieti	069074 - Rocca San Giovanni	Rocca San Giovanni	722	89
34	069 - Chieti	069081 - San Giovanni Teatino	San Giovanni Teatino	73	9
35	069 - Chieti	069082 - San Martino alla Maremuccia	San Martino alla Maremuccia	570	70
36	069 - Chieti	069084 - Santa Maria Imbario	Santa Maria Imbario	59	7
37	069 - Chieti	069085 - Sant'Eustachio del Sangro	Sant'Eustachio del Sangro	25	3
38	069 - Chieti	069087 - Scerni	Scerni	60	0
39	069 - Chieti	069090 - Tole	Tole	1914	500
40	069 - Chieti	069091 - Torino di Sangro	Torino di Sangro	293	36
41	069 - Chieti	069094 - Torrevicchina Teatina	Torrevicchina Teatina	617	76
42	069 - Chieti	069096 - Triggiano	Triggiano	93	11
43	069 - Chieti	069098 - Vacri	Vacri	590	73
44	069 - Chieti	069099 - Vasto	Vasto	714	88
45	069 - Chieti	069100 - Villafraanca	Villafraanca	220	27
46	069 - Chieti	069101 - Villamagna	Villamagna	1068	300

Chieti		Pescara		Teramo	
N	Provincia	Comune	Nome Comune	Clienti bi Fuori Servizio ore 14 del 18 gen 17	Disallimentati entro 24h
1	068 - Pescara	068001 - Abbatteggio	Abbatteggio	390	104
2	068 - Pescara	068004 - Britoli	Britoli	413	110
3	068 - Pescara	068005 - Bussi sul Tirino	Bussi sul Tirino	43	11
4	068 - Pescara	068007 - Caramanico Terme	Caramanico Terme	498	0
5	068 - Pescara	068008 - Carpineto della Nora	Carpineto della Nora	434	116
6	068 - Pescara	068009 - Castiglione a Casauria	Castiglione a Casauria	30	8
7	068 - Pescara	068010 - Catignano	Catignano	882	235
8	068 - Pescara	068012 - Citta' Sant'Angelo	Citta' Sant'Angelo	995	265
9	068 - Pescara	068013 - Civitavecchia	Civitavecchia	803	214
10	068 - Pescara	068014 - Civitella Casanova	Civitella Casanova	1251	333
11	068 - Pescara	068015 - Collecervino	Collecervino	650	173
12	068 - Pescara	068016 - Corvara	Corvara	206	0
13	068 - Pescara	068017 - Cugnoli	Cugnoli	852	0
14	068 - Pescara	068018 - Elice	Elice	710	189
15	068 - Pescara	068019 - Farindola	Farindola	1044	278
16	068 - Pescara	068020 - Letomanoppello	Letomanoppello	424	0
17	068 - Pescara	068021 - Loreto Aprutino	Loreto Aprutino	2325	619
18	068 - Pescara	068022 - Manoppello	Manoppello	16	4
19	068 - Pescara	068023 - Montebello di Bertona	Montebello di Bertona	674	180
20	068 - Pescara	068025 - Moscufo	Moscufo	649	0
21	068 - Pescara	068027 - Penne	Penne	1333	355
22	068 - Pescara	068029 - Pescosansonesco	Pescosansonesco	15	4
23	068 - Pescara	068030 - Pianella	Pianella	306	82
24	068 - Pescara	068031 - Picciano	Picciano	255	68
25	068 - Pescara	068032 - Pietrantonio	Pietrantonio	418	111
26	068 - Pescara	068034 - Roccamorice	Roccamorice	707	188
27	068 - Pescara	068037 - Sant'Eufemia a Maiella	Sant'Eufemia a Maiella	150	40
28	068 - Pescara	068038 - San Valentino in Abruzzo Citeriore	San Valentino in Abruzzo Citeriore	146	0
29	068 - Pescara	068040 - Serramonacesca	Serramonacesca	159	42
30	068 - Pescara	068041 - Spoltore	Spoltore	32	9
31	068 - Pescara	068044 - Turrialgiani	Turrialgiani	55	15
32	068 - Pescara	068045 - Vicoli	Vicoli	332	88
33	068 - Pescara	068046 - Villa Celiera	Villa Celiera	523	139

Chieti		Pescara		Teramo	
N	Provincia	Comune	Nome Comune	Clienti bi Fuori Servizio ore 14 del 18 gen 17	Disallimentati entro 24h
1	067 - Teramo	067002 - Ancarano	Ancarano	616	368.9005184
2	067 - Teramo	067003 - Ansa	Ansa	195	116.7785732
3	067 - Teramo	067004 - Atri	Atri	4502	2896.08788
4	067 - Teramo	067005 - Basciano	Basciano	1120	615.8417671
5	067 - Teramo	067006 - Bellante	Bellante	951	569.5201185
6	067 - Teramo	067007 - Bisenti	Bisenti	189	113.1853863
7	067 - Teramo	067008 - Camili	Camili	3056	2309.2214291
8	067 - Teramo	067009 - Canzano	Canzano	183	109.9581996
9	067 - Teramo	067010 - Castel Castagna	Castel Castagna	222	132.8479141
10	067 - Teramo	067011 - Castellalto	Castellalto	598	358.1209576
11	067 - Teramo	067012 - Castelli	Castelli	870	521.0120966
12	067 - Teramo	067013 - Castiglione Messer Raimondo	Castiglione Messer Raimondo	326	196.2298196
13	067 - Teramo	067014 - Castelli	Castelli	811	485.6790916
14	067 - Teramo	067015 - Celino Allanasio	Celino Allanasio	349	209.0037028
15	067 - Teramo	067016 - Cernigliano	Cernigliano	825	494.0681946
16	067 - Teramo	067017 - Civitella del Tronto	Civitella del Tronto	3316	1985.834605
17	067 - Teramo	067018 - Colledara	Colledara	1388	831.2238953
18	067 - Teramo	067020 - Controguerra	Controguerra	395	238.9514686
19	067 - Teramo	067021 - Comolli	Comolli	917	549.1587282
20	067 - Teramo	067022 - Cortino	Cortino	981	587.4860526
21	067 - Teramo	067023 - Crognaleto	Crognaleto	2080	1245.638114
22	067 - Teramo	067024 - Fano Adriano	Fano Adriano	874	493.8346581
23	067 - Teramo	067025 - Giulianova	Giulianova	315	188.6423105
24	067 - Teramo	067026 - Isola del Gran Sasso d'Italia	Isola del Gran Sasso d'Italia	2724	1631.208838
25	067 - Teramo	067027 - Montefino	Montefino	318	192.4289491
26	067 - Teramo	067028 - Montorio al Vomano	Montorio al Vomano	4608	2709.5679154
27	067 - Teramo	067029 - Momo d'Oro	Momo d'Oro	945	585.9269316
28	067 - Teramo	067030 - Mosciano Sant'Angelo	Mosciano Sant'Angelo	1165	697.8771168
29	067 - Teramo	067031 - Naveoli	Naveoli	2177	1303.27098
30	067 - Teramo	067032 - Notaresco	Notaresco	1956	1171.378919
31	067 - Teramo	067033 - Penna Sant'Andrea	Penna Sant'Andrea	995	598.8701555
32	067 - Teramo	067034 - Pietracamela	Pietracamela	710	425.1937793
33	067 - Teramo	067035 - Pieve	Pieve	820	491.0684976
34	067 - Teramo	067036 - Rocca Santa Maria	Rocca Santa Maria	549	328.7165684
35	067 - Teramo	067037 - Roseto degli Abruzzi	Roseto degli Abruzzi	1367	818.6477413
36	067 - Teramo	067039 - Sant'Egidio alla Vibrata	Sant'Egidio alla Vibrata	6000	2994.52239
37	067 - Teramo	067039 - Sant'Omero	Sant'Omero	2820	1688.797825
38	067 - Teramo	067040 - Silvi	Silvi	357	213.7946186
39	067 - Teramo	067041 - Teramo	Teramo	8723	5223.994841
40	067 - Teramo	067042 - Torano Nuovo	Torano Nuovo	493	241.5232846
41	067 - Teramo	067043 - Torricella Sicura	Torricella Sicura	1529	915.6637863
42	067 - Teramo	067045 - Tossica	Tossica	997	597.0678845
43	067 - Teramo	067046 - Valle Castellana	Valle Castellana	1074	643.1804492

**LA COSTA ABRUZZESE FLAGELLATA DAL MALTEMPO IL PRESIDENTE DEL SIB/CONFCOMMERCIO ABRUZZO RICCARDO PADOVANO: "COME OGNI ANNO SIAMO PUNTO E A CAPO CON I DANNI DELLE MAREGGIATE"**

**A CAUSA DELLE LUNGAGGINI BUROCRATICHE CHE HANNO IMPEDITO  
DI PROTEGGERE LE NOSTRE STRUTTURE BALNEARI  
E' UN AUTENTICO BOLLETTINO DI GUERRA OCCORRONO INTERVENTI IMMEDIATI  
DA PARTE DELLA REGIONE ABRUZZO E DEGLI ENTI PREPOSTI"**



Il SIB/Confcommercio Abruzzo lancia l'allarme erosione a seguito delle violente mareggiate verificatesi in queste ore che hanno causato ingenti danni su tutta la costa abruzzese.

**Il Presidente del SIB/Confcommercio Abruzzo, Riccardo Padovano:**

“L'intera costa abruzzese è flagellata dal maltempo con violente mareggiate che stanno danneggiando le strutture balneari ed in alcuni casi stanno mettendo a rischio strade e civili abitazioni.

Come ogni anno puntualmente ci ritroviamo a parlare delle stesse cose malgrado i nostri ripetuti appelli alle istituzioni e malgrado la volontà dei titolari degli stabilimenti balneari di collaborare, anche a proprie spese, alla protezione delle strutture mediante barriere radenti o cumuli di sabbia.

La verità è che non ne possiamo più delle lungaggini burocratiche degli enti preposti che hanno rallentato la predisposizione di elementari misure protettive con richieste di autorizzazione spropositate alla natura degli interventi proposti.

Ci chiediamo perchè ogni anno dobbiamo intervenire a posteriori a nostre spese per salvare le nostre strutture quando sono ritardi e inefficienze burocratiche ad averci posto in queste condizioni.

Oggi parliamo di un autentico bollettino di guerra e di fronte ai danni verificatisi chiediamo interventi immediati da parte della Regione Abruzzo al fine di realizzare nelle prossime ore opere di somma urgenza a protezione delle infrastrutture a rischio.

Non è questo il momento delle riunioni, non c'è più tempo per le parole ma bisogna passare ai fatti e stanziare subito le somme necessarie a realizzare barriere radenti e quant'altro possa evitare ulteriori danni al litorale.”

---

## **Roseto degli Abruzzi. Maltempo: i numeri per le emergenze**

Si è appena chiusa presso il Comune di Roseto degli Abruzzi una riunione di coordinamento del COC, presieduta dal Sindaco, con la partecipazione di tutti gli Assessori Comunali, del Dirigente tecnico dell'ente, del coordinatore squadre operai, del responsabile locale della Protezione Civile, del rappresentante locale della Croce Rossa, del responsabile volontari Giacche Verdi, di un rappresentante della polizia municipale.

All'esito della riunione tutti i partecipanti si sono divisi con cura i compiti di sorveglianza e di sicurezza del territorio; per la prossima notte quindi i cittadini potranno contare su ulteriori supporti in caso di necessità.

A tal fine, oltre ai numeri già comunicati in precedenza, i cittadini potranno rappresentare le loro eventuali necessità anche a questo ulteriore numero della Protezione Civile 328/4167522 ; e a questo ulteriore numero della Croce Rossa di Roseto 085/8941230.

Tale ultimo numero si aggiunge naturalmente all'usuale 118, e va chiamato prevalentemente per esigenze sanitarie.

I numeri del comune rimangono:

085/8995192 fino alle 22

328/8604694



---

## **Teramo. Maltempo: il Sindaco porta gli sfollati sugli autobus.**

Centro accoglienza Palabinchi già esaurito. Le altre strutture comunali sono inagibili. Dormire in macchina e' impensabile con queste temperature. Pertanto a partire dalle ore 18.00 da piazza san Francesco e' attivato servizio di navetta che trasferirà i cittadini presso autorimessa Tua. Li sono disponibili autobus per passare la notte. La struttura e' dotata anche dei servizi igienici.

Il Sindaco di Teramo

Maurizio Brucchi

---

## **Maltempo. “E-DISTRIBUZIONE - AUMENTA TASK FORCE PER RIDARE ENERGIA IN ABRUZZO”**

È appena arrivata (ore 15:21) da Enel la nota seguente:



“Sale a 1300 il numero

dei tecnici dispiegati da Enel sul campo per ripristinare il servizio. Danneggiate oltre 200 linee, in campo anche 450 gruppi elettrogeni e 400 mezzi. Filo diretto con Protezione Civile e istituzioni Da inizio emergenza ripristinato servizio per oltre 100 mila clienti Roma, 18 gennaio 2017 – Oltre 1300 uomini, 400 mezzi operativi, più di 450 gruppi elettrogeni: sono le forze messe in campo da e-distribuzione, la società del gruppo Enel che gestisce le reti elettriche di media e bassa tensione, che da oltre tre giorni è impegnata a fronteggiare l’impatto sul servizio elettrico dell’emergenza maltempo in corso. Dall’inizio dell’emergenza la task force di e-distribuzione ha progressivamente rialimentato oltre 100.000 utenze. Al momento è salito a 1300 il numero degli uomini impegnati e sono in corso centinaia di interventi per ridare energia a circa 120.000 utenze, dislocate nelle aree più colpite dall’emergenza neve sul territorio regionale, nel teatino, nel teramano e nel pescarese. Ora dopo ora l’impegno delle squadre permette di ridurre il numero di utenze disalimentate, ma la neve incessante continua a danneggiare la rete elettrica. Dal 16 gennaio le ispezioni hanno rilevato danneggiamenti su oltre 200 linee di media tensione, circa il 30% di quelle che servono il territorio regionale, e circa 2.500 cabine secondarie interessate da interruzione. In diverse aree dell’Abruzzo nevica ininterrottamente dalle prime ore di lunedì 16 gennaio, con precipitazioni abbondanti che hanno determinato una situazione di emergenza su tutti i fronti, con caduta di alberi, la formazione di blocchi di ghiaccio, viabilità fortemente ostacolata. La riparazione dei guasti sta avvenendo in uno scenario operativo reso particolarmente complicato dal perdurare delle difficoltà di circolazione stradale e dalle condizioni operative in alcuni casi proibitive, che in alcuni casi hanno richiesto l’intervento dell’esercito. Le forti scosse di terremoto registrate nella mattinata di oggi non hanno causato danni alla rete elettrica ma hanno rallentato l’attività di ripristino. Nella generalità dei casi, i guasti sono stati provocati dall’azione combinata di manicotti di ghiaccio sui conduttori e raffiche di vento di forte intensità che hanno determinato sovraccarichi meccanici eccezionali sulle linee. Inoltre si sono verificate cadute di alberi situati oltre la fascia di rispetto degli elettrodotti ove è consentito il taglio. E-distribuzione ha subito attivato la procedura di emergenza: rafforzamento del presidio del territorio sin dall’emanazione dell’allerta meteo, predisposizione di gruppi elettrogeni e dotazioni tecniche per operare anche in contesti meteo avversi e mobilitazione di risorse provenienti anche da altre regioni non interessate dal maltempo. Inoltre sono stati attivati i canali di comunicazione dedicati alle istituzioni e il filo diretto con la Protezione Civile a livello regionale e nazionale. E-distribuzione è presente nelle sedi delle Prefetture per coordinare gli interventi sul territorio. Aggiornamenti sulla situazione della rete elettrica vengono pubblicati sui siti aziendali e vengono fornite puntuali informative a protezione Civile e istituzioni sullo stato di avanzamento degli interventi con previsioni dei tempi di ripristino dei servizi. Stante il perdurare delle condizioni meteo avverse, in previsione anche per i prossimi giorni, che rendono difficili le operazioni e potrebbero comportare ulteriori guasti, si prevedono tempi di ripristino dettagliati di seguito: - entro 12h: 9mila clienti rialimentati (normalizzazione del servizio dell’Aquila); - entro 24h: 60000 utenze rialimentate (Chieti: 21.000, Pescara: 13.000, Teramo: 26.000); - entro 48h: 40.000 ulteriori utenze rialimentate. Seguiranno ulteriori aggiornamenti. E-distribuzione opera in stretto contatto con le Autorità Locali e Regionali per gestire le situazioni più critiche con misure temporanee, anche attraverso l’installazione gruppi elettrogeni”. Mi sento solo di aggiungere che la conoscenza della tempistica dei rientri distinta per provincia e non per comuni e/o località/frazione è un tipo di informazione di scarsa qualità oltre che scarsa utilità !



---

## **AbruzzoMeteo: Piogge diffuse e persistenti lungo le coste, copiose nevicate a quote collinari**

La situazione meteorologica attuale è ancora caratterizzata dalla presenza di un minimo depressionario sul Tirreno centro-meridionale, che determina condizioni di marcato maltempo anche sulla nostra



Foto di Walter De Berardinis

Regione dove, nelle prossime ore, sono attese ancora precipitazioni diffuse, intense e persistenti, anche a carattere temporalesco, nevose al disopra dei 300-400 metri nel chietino, oltre i 250-300 metri nel teramano, ma localmente la neve potrebbe cadere anche a quote lievemente inferiori. Maltempo che proseguirà almeno fino alla giornata di giovedì e continuerà ad essere caratterizzato da piogge diffuse, localmente intense e persistenti lungo la fascia costiera e sulle zone collinari prossime alla costa, mentre copiose nevicate interesseranno le zone collinari al disopra dei 300-400 metri con nevicate che interesseranno anche la Valle Peligna e l'aquilano, con una maggiore intensità rispetto ai giorni scorsi. A causa dello scioglimento della neve sulle zone collinari e delle precipitazioni persistenti che continueranno nelle prossime 24-36 ore, c'è un rischio concreto di un ulteriore innalzamento della portata d'acqua dei fiumi, una situazione da monitorare molto attentamente. Probabile temporaneo miglioramento tra venerdì e sabato, poi nuovo peggioramento con piogge su gran parte della nostra Regione tra domenica e lunedì. L3

Sulla nostra Regione si prevedono condizioni generali di maltempo con precipitazioni diffuse, intense e persistenti sul settore centro-orientale della nostra Regione, nevose al disopra dei 300-400 metri nel chietino-pescarese, oltre i 250-300 metri nel teramano ma localmente potrà nevicare anche a quote lievemente inferiori. Nevicate anche sulla Valle Peligna e nell'aquilano, con precipitazioni più intense rispetto ai giorni scorsi. Piogge diffuse lungo la fascia

costiera e sulle zone collinari prossime alla costa con possibilità di temporali. Previste ancora condizioni di maltempo nelle prossime 24-36 ore con probabile ulteriore innalzamento della portata d'acqua dei fiumi: una situazione da monitorare, attenzione.

Temperature: In lieve diminuzione nei valori massimi, ancora al disotto delle medie stagionali.

Venti: Moderati o forti dai quadranti nord-orientali.

Mare: Agitato o molto agitato con mareggiate.